



**Acceso a la universidad para mayores de
25 y 45 años**

Exámenes convocatoria 2024

**PRUEBA DE ACCESO A LA UNIVERSIDAD PARA
MAYORES DE 25 Y 45 AÑOS**

EXÁMENES DE LA CONVOCATORIA 2024

ÍNDICE	
BIOLOGÍA	4
ECONOMÍA	7
FÍSICA	10
GEOGRAFÍA	12
HISTORIA DE ESPAÑA	14
HISTORIA DE LA FILOSOFÍA	15
HISTORIA DEL ARTE	17
LENGUA CASTELLANA	19
LENGUA EXTRANJERA: FRANCÉS	23
LENGUA EXTRANJERA: INGLÉS	25
LENGUA EXTRANJERA: ITALIANO	27
LENGUA EXTRANJERA: PORTUGUÉS	30
MATEMÁTICAS	36
MATEMÁTICAS APLICADAS A LAS CIENCIAS SOCIALES	38
QUÍMICA	40
TEMA DE ACTUALIDAD	41

PRUEBA DE ACCESO A LA UNIVERSIDAD PARA MAYORES DE 25 AÑOS

MAYO 2024

BIOLOGÍA

INDICACIONES

- Cada cuestión tiene dos opciones A y B. Elija solo una de estas opciones en cada cuestión.
- Cada opción de cada cuestión puntúa sobre un máximo de 2.5 puntos.
- Se recomienda que el orden de contestación sea el mismo que se establece en este cuestionario.
- Los esquemas o dibujos que se presenten han de ser claros y cada una de sus partes debe estar bien indicada. Las respuestas han de ser debidamente razonadas.
- Serán desestimadas las contestaciones no centradas en el ámbito de la cuestión planteada. Se valorará positivamente la capacidad del estudiante para sintetizar y exponer limpia y ordenadamente el contenido de cada respuesta. Además, serán tenidos en cuenta los errores conceptuales que se aprecien en la contestación.
- Si el estudiante contesta más preguntas de las necesarias para realizar este examen, solo se corregirán las primeras, según el orden en que aparezcan resueltas en el cuadernillo de examen.
- Los dispositivos que pueden conectarse a internet o que pueden recibir o emitir información deben estar apagados durante la celebración del examen y no pueden estar a la vista.

Cuestión 1.

Opción 1A. [2.5 puntos]

Las proteínas son macromoléculas constituidas por la unión de otras unidades más sencillas.

- ¿Cómo se denominan las unidades estructurales de las proteínas y qué tipo de enlace se establece entre ellas?
- Dibuje la formación de dicho enlace, representando y nombrando los grupos que intervienen y el resultado de la reacción.
- Describa cuatro funciones biológicas de las proteínas y ponga un ejemplo de proteína para cada función.

Opción 1B. [2.5 puntos]

Explique brevemente los siguientes términos, y describa las diferencias entre cada pareja.

- Catabolismo y anabolismo.
- Metabolismo autótrofo y metabolismo heterótrofo.
- Respiración y fermentación.
- Fermentación alcohólica y fermentación láctica.

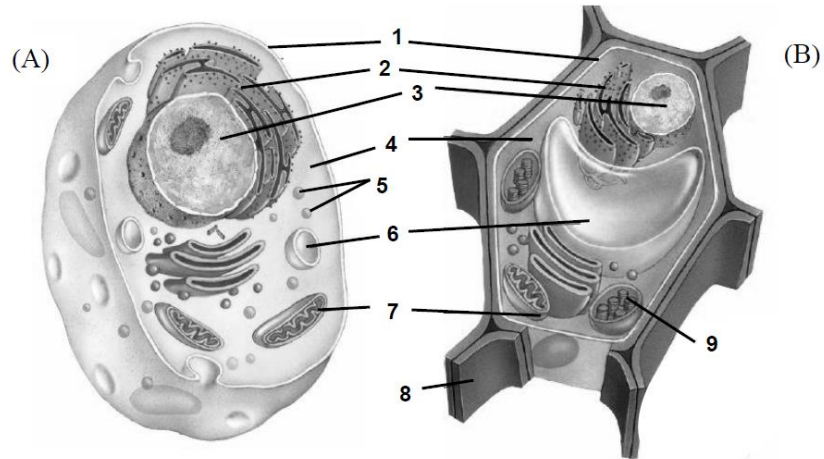
Cuestión 2

Opción 2A. [2.5 puntos]

- a) Defina transcripción e indique en qué parte de la célula eucariótica se realiza. Enumere los tres productos principales que resultan de dicho proceso y su función.
- b) Defina: nucleótido, nucléolo y nucleosoma.

Opción 2B. [2.5 puntos]

En el dibujo, identificar el tipo de célula y las estructuras celulares 1, 2, 3, 4, 5, 6, 7, 8 y 9. Describir brevemente las funciones de las estructuras numeradas como 2, 3, 6, 7 y 9.



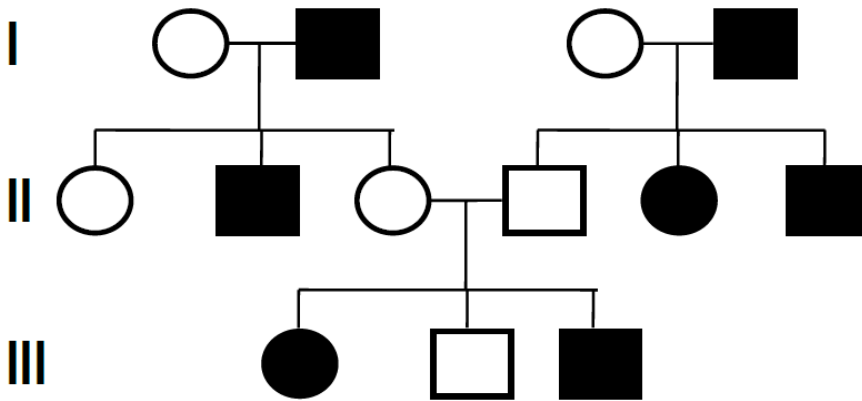
1.	6.
2.	7.
3.	8.
4.	9.
5.	

Cuestión 3.

Opción 3A. [2.5 puntos].

La genealogía adjunta muestra la transmisión de una enfermedad, debida a un solo gen autosómico, en una familia. Los hombres se representan con un cuadrado y las mujeres con un círculo. En negro se muestran los individuos afectados por la enfermedad y en blanco los sanos.

- a) Indique si el alelo que determina la enfermedad es dominante o recesivo. Razone la respuesta.
- b) Indique los posibles genotipos de todos los individuos (utilice las letras **A** y **a** para representar el gen).
- c) Defina autosoma y cromosoma sexual o heterocromosoma.



Opción 3B. [2.5 puntos].

Explique de modo conciso la primera y segunda ley de Mendel sobre la transmisión de los caracteres hereditarios poniendo un ejemplo en cada caso, razonando los posibles fenotipos esperados en cada caso en su descendencia. Explique por qué en determinadas enfermedades hereditarias hijos o hijas de progenitores sanos puedan estar afectados.

Cuestión 4

Opción 4A. [2.5 puntos].

Haz un dibujo detallado del aparato digestivo, señalando y nombrando sus diversos componentes. Indica la función de 4 de ellos.

Opción B. [2.5 puntos].

Describe el aparato excretor y sus diversos componentes. Haz un dibujo detallado del sistema urinario, señalando y nombrando sus partes, e indica la función de todos ellos.

PRUEBA DE ACCESO A LA UNIVERSIDAD PARA MAYORES DE 25 AÑOS

MAYO 2024

ECONOMÍA

INDICACIONES

- La prueba se compone de seis ejercicios. Cada ejercicio incluye tres apartados a resolver.
- El alumnado deberá elegir TRES ejercicios de los SEIS propuestos, y responder a todos sus apartados.
- En caso de responder a más ejercicios de lo necesario para realizar este examen solo se corregirán los primeros ejercicios, según el orden en que aparezcan resueltos en el cuadernillo de examen.
- Los tres ejercicios elegidos tienen el mismo peso en la calificación final del examen. Todos los apartados tienen el mismo peso en la puntuación del ejercicio.
- Los dispositivos que pueden conectarse a internet o que pueden recibir/emitar información deben estar apagados durante la celebración del examen y no pueden estar a la vista.

Elija 3 de los 6 ejercicios propuestos

Ejercicio 1

Una empresa se plantea un proyecto de inversión en un nuevo equipo cuyo precio de adquisición es 50.000 €. Los cobros y pagos estimados durante los 3 años de vida útil estimada del nuevo equipo son los siguientes:

Año 1: cobros 35.000, pagos 17.000

Año 2: cobros 32.000, pagos 16.000

Año 3: cobros 29.200, pagos 9.200, valor residual 4.000

SE PIDE:

1. Si el tipo de interés aplicable es del 4% anual ¿Recomendaría efectuar esta inversión? Justifique su respuesta.
2. Si el tipo de interés disminuye hasta situarse en el 2% ¿Cómo cambiaría el análisis anterior? Interprete los resultados.
3. Frente al proyecto de inversión en nuevos equipos, la empresa se plantea adquirir un terreno por 50.000 € y venderlo tres años después por 70.000 €. Considerando como tipo de interés el indicado en el apartado 1, ¿qué alternativa de inversión es preferible? Justifique su respuesta.

Ejercicio 2

Una empresa fabrica y vende 15.000 unidades de producto por encima de su punto muerto y sus beneficios son de 90.000 euros.

SE PIDE:

1. ¿Cuál es su margen de beneficio unitario? Justifique su respuesta. Si el precio es de 12 euros por unidad, ¿cuál es su coste variable de fabricación?

2. Si las ventas totales son de 30.000 unidades, ¿cuál es su coste fijo de fabricación? Calcule el punto muerto e interprete el resultado.
3. Si el coste variable aumenta un 25%, manteniendo el nivel de ventas inicial, ¿cómo afecta al umbral de rentabilidad y a los resultados de la empresa? Exprese en términos porcentuales las variaciones que puedan observarse.

Ejercicio 3

Una empresa presenta la siguiente estructura de costes relativa a uno de sus productos: costes fijos 300.000 €; y coste variable unitario, 20 €/un.

SE PIDE:

1. Calcule el precio de venta unitario al que debería vender la empresa su producto para que el punto muerto se sitúe en 50.000 unidades.
2. Si la empresa se ve obligada a vender su producto a un precio de 22€ por unidad, calcule las unidades que deberá vender para obtener un beneficio de 240.000 €. Comente los resultados obtenidos.
3. Si las ventas previstas por la empresa son 400.000 unidades, calcule el precio de venta unitario del producto para obtener un beneficio de 100.000 €. Comente los resultados obtenidos.

Ejercicio 4

Una compañía presenta la siguiente información en sus cuentas (en miles de euros). Tesorería 35; proveedores 70; resultado neto del ejercicio 100; construcciones 225; utillaje 100; clientes 80; deudas con entidades de crédito a largo plazo 120; amortización acumulada del inmovilizado material 100; existencias 130; reservas por un valor de 1/3 de su capital social.

SE PIDE:

1. Construir su balance, identificando sus masas patrimoniales.
2. Analizar su endeudamiento y su solvencia (al menos una ratio para cada concepto).
3. Analizar la rentabilidad, sabiendo que los beneficios antes de intereses e impuestos han sido de 250 miles de euros y los ingresos por ventas del ejercicio ascienden a 300 miles de euros.

Ejercicio 5

El presidente de Estados Unidos aprovechó la Super Bowl para insistir en su ofensiva contra los supermercados y fabricantes de alimentos por sus subidas de precios. Biden explicaba que los fabricantes camuflaban subidas de precios reduciendo el tamaño de los envases, lo que se conoce como reduflación. Es año electoral y uno de los factores que más ha dañado la popularidad de Biden durante su presidencia ha sido la escalada de los precios. Por eso, Biden celebra ahora cada dato favorable de precios. El último: la inflación se redujo en enero al 3,1%, según la Oficina de Estadísticas Laborales.

El descenso de la inflación es algo peor que el que esperaba el mercado, que apostaba por un 2,9%. La inflación subyacente se ha situado en el 3,9%, igual que la del mes anterior. El índice de vivienda siguió aumentando en enero, un 0,6%, y contribuyó en más de dos tercios al incremento mensual de todos los artículos. Los alimentos se encarecieron un 0,4% en enero, mientras que el índice energético cayó un 0,9% en el mes, debido en gran parte a la caída del índice de la gasolina.

La inflación se ha contenido, pero el nivel de precios no ha bajado, lo que explica en parte que Biden apenas esté sacando fruto del aterrizaje suave, un término sacado de la carrera espacial. La economía ha empezado a frenar su crecimiento, aunque aún se expande a buen ritmo y con una tasa de paro que se sitúa por debajo del 4% mientras los precios se contienen. Esa situación permitirá a la Reserva Federal empezar a bajar los tipos de interés este año, pero sin prisa, menos aún después del último dato publicado, que muestra que a la inflación le cuesta bajar del 3%.

El índice de precios de consumo no es la medida de inflación que sigue la Reserva Federal con más atención, sino que se inclina por un deflactor de los gastos personales que ya se situó por debajo del 3% en diciembre. En todo caso, cada noticia que acerca la inflación al objetivo de estabilidad de precios del 2% es recibida con alivio

por la Reserva Federal y, también, por la Casa Blanca.

(Fuente: adaptado de Miguel Jiménez, El País, 13-02-2024)

SE PIDE:

1. Explica por qué Biden plantea una ofensiva contra los supermercados y fabricantes de alimentos. ¿Cómo afecta el entorno político actual de EEUU a la postura planteada por Biden?
2. Explica la relación que existe entre la inflación y la fijación de los tipos de interés por parte de la Reserva Federal.
3. Explica el término “aterrizaje suave” que aparece en el texto.

Ejercicio 6

La compraventa de viviendas cayó en 2023 un 11,2% con respecto al año anterior, mientras que los nuevos préstamos hipotecarios para adquirir una casa lo hicieron de forma más acusada, un 21,3%, y el precio cerró al alza con una subida moderada del 1,5%, según los datos que manejan los notarios. En un ejercicio que ha estado marcado por las sucesivas subidas de los tipos de interés, una escalada que ya se ha parado (el BCE ha mantenido intactas las tasas en las últimas tres reuniones de política monetaria) pero que ha supuesto un encarecimiento de la financiación hipotecaria, las compraventas se enfriaron hasta cerrar 2023 con 640.451 operaciones, menos que en los dos años anteriores. Un frenazo que fue más pronunciado en la concesión de hipotecas.

En diciembre la compraventa de viviendas moderó su caída interanual hasta el 5,2% y la concesión de préstamos hipotecarios bajó un 8,1%, primera vez en el año que cae menos de dos dígitos. En el caso del precio de la vivienda en diciembre se encareció con fuerza, un 5,8%, hasta los 1.687 euros/m. En diciembre se registraron 57.392 compraventas y las transacciones crecieron en cuatro comunidades y se redujeron en las trece restantes. Asimismo, diciembre cerró con 24.370 hipotecas para vivienda y su cuantía media cayó un 3,1% con 152.359 euros. El porcentaje de compras de viviendas financiadas mediante un préstamo hipotecario se situó en el 42,5% y el restante se pagó al contado. Esto se explica porque muchas viviendas se compraron sin hipoteca, un comportamiento que responde fundamentalmente a las compras de reposición (ciudadanos que adquieren una vivienda tras vender previamente otra) y a las protagonizadas por los extranjeros.

Con los datos de diciembre, las compraventas de viviendas, así como la concesión de hipotecas, cayeron todos los meses de año. En el caso de las hipotecas las caídas mensuales fueron mucho más abruptas y en abril rozaron el 32%. En el ejercicio los ajustes fueron, salvo el de diciembre, de dos dígitos y muchos superando el 20%.

(Fuente: adaptado de 5 días, 08-02-2024)

SE PIDE:

1. Explica cómo afecta la evolución en los tipos de interés a la situación actual que presenta el mercado de compraventa de vivienda.
2. ¿Cómo se explica, en tu opinión, el incremento que ha experimentado precio de la vivienda en el contexto descrito en el texto?
3. ¿Qué medidas podrían contribuir a mejorar la situación actual del mercado de la vivienda en España? Plantea al menos dos posibles medidas y justifica tu respuesta.

PRUEBA DE ACCESO A LA UNIVERSIDAD PARA MAYORES DE 25 AÑOS

MAYO 2024

FÍSICA

INDICACIONES

1. Debe responder solo 4 de los 8 problemas propuestos.
2. Cada problema puntúa sobre un máximo de 2.5 puntos.

Si contesta más preguntas de las necesarias para realizar este examen, solo se corregirán las primeras, según el orden en que aparezcan resueltas en el cuadernillo de examen. Los dispositivos que puedan conectarse a internet o que puedan recibir o emitir información deben estar apagados durante la celebración del examen y no pueden estar a la vista.

CONSTANTES FÍSICAS

Velocidad de la luz en el vacío	$c = 3 \times 10^8 \text{ m} \cdot \text{s}^{-1}$	Masa del protón	$m_p = 1.67 \times 10^{-27} \text{ kg}$
Constante de gravitación universal	$G = 6.67 \times 10^{-11} \text{ N} \cdot \text{m}^2 \cdot \text{kg}^{-2}$	Masa del electrón	$m_e = 9.1 \times 10^{-31} \text{ kg}$
Constante de Coulomb	$k = 9 \times 10^9 \text{ N} \cdot \text{m}^2 \cdot \text{C}^{-2}$	Carga del protón	$q_p = 1.6 \times 10^{-19} \text{ C}$
Constante de Planck	$h = 6.63 \times 10^{-34} \text{ J} \cdot \text{s}$	Carga del electrón	$q_e = -1.6 \times 10^{-19} \text{ C}$
Radio de la Tierra	$R_T = 6370 \text{ km}$	Masa de la Tierra	$M_T = 6 \times 10^{24} \text{ kg}$
Permitividad del vacío	$\epsilon_0 = 8.85 \times 10^{-12} \text{ C}^2 \cdot \text{N}^{-1} \cdot \text{m}^{-2}$	Permeabilidad del vacío	$\mu_0 = 4\pi \times 10^{-7} \text{ N} \cdot \text{A}^{-2}$

Nota: estas constantes se facilitan a título informativo.

Problema 1. [2.5 PUNTOS]

Un coche que inicialmente se mueve a una velocidad de 90 km/h comienza a frenar hasta detener por completo su movimiento al cabo de 10 segundos. Suponiendo que durante la fase de frenado el vehículo adquirió un movimiento rectilíneo uniformemente acelerado, calcular:

- a) [1.25 PUNTOS] La aceleración del coche.
- b) [1.25 PUNTOS] La distancia recorrida por el coche durante la fase de frenado.

Problema 2. [2.5 PUNTOS]

Un cuerpo de 5 kg de masa situado sobre un plano horizontal, es empujado hacia la derecha con una fuerza de 100 N. El coeficiente de rozamiento entre el cuerpo y el plano es de 0.4. Calcular:

- a) [1.25 PUNTOS] La fuerza de rozamiento y la aceleración del movimiento.
- b) [1.25 PUNTOS] El valor de la fuerza con que se debe empujar el cuerpo para que deslice con velocidad constante.

Problema 3. [2.5 PUNTOS]

Un cuerpo de 80 kg de masa está en reposo a una altura $h = 75$ metros y se deja caer libremente.

- a) [0.75 PUNTOS] ¿Qué energía tiene (tipo y cantidad) cuando está en su situación inicial?
- b) [1 PUNTO] ¿Qué ocurre con las energías potencial y cinética durante la caída?
- c) [0.75 PUNTOS] ¿Qué energía tiene (tipo y cantidad) justo antes de impactar con el suelo?

Problema 4. [2.5 PUNTOS]

Un pequeño satélite de 1500 kg de masa, describe una órbita circular alrededor de la Tierra, a una altura de 600 km sobre su superficie. Calcular:

- [1.5 PUNTOS] El periodo y la velocidad orbital del satélite.
- [1 PUNTO] La velocidad de escape del satélite desde la superficie de la Tierra.

Problema 5. [2.5 PUNTOS]

Un objeto de 200 gramos de masa realiza un movimiento armónico simple sobre un plano horizontal sin rozamiento. La amplitud del movimiento es de 5 mm y su periodo 0.5 s.

- [0.5 PUNTOS] Calcular la frecuencia del movimiento.
- [1 PUNTO] Escribir la ecuación de movimiento.
- [1 PUNTO] Calcular la energía total del objeto.

Problema 6. [2.5 PUNTOS]

Una carga eléctrica puntual de valor $5 \mu\text{C}$ se encuentra situada en el punto (0,0) m.

- [1 PUNTO] Calcular el vector campo eléctrico en el punto $A (5, -4)$ m.
- [0.75 PUNTOS] Calcular el potencial eléctrico en el punto $A (5, -4)$ m.
- [0.75 PUNTOS] Calcular el trabajo realizado por el campo eléctrico sobre una carga de 3 nC cuando se desplaza desde el punto A hasta el infinito.

Problema 7. [2.5 PUNTOS]

Un protón penetra en una zona donde hay un campo magnético $\vec{B} = 5\vec{k}$ T, con velocidad $\vec{v} = 5 \times 10^6 \vec{j}$ m/s.

- [1.5 PUNTOS] Calcular el vector fuerza que actúa sobre el protón.
- [1 PUNTO] Calcular el radio de curvatura de la trayectoria seguida por el protón.

Problema 8. [2.5 PUNTOS]

El periodo de semidesintegración de un elemento radioactivo es de 250 años. Calcular:

- [1.25 PUNTOS] La constante de desintegración radiactiva.
- [1.25 PUNTOS] El tiempo que debe transcurrir para que se desintegre el 80% de los núcleos iniciales.

PRUEBA DE ACCESO A LA UNIVERSIDAD PARA MAYORES DE 25 AÑOS

MAYO 2024

GEOGRAFÍA

INDICACIONES

El examen consta de dos partes. En cada una de ellas, debe elegir una de las opciones que se proponen.

Cada uno de los ejercicios será valorado sobre 4,5 puntos. La presentación adecuada, la corrección en el uso escrito del lenguaje y la ortografía se valorará con una calificación máxima de 1 punto.

PRIMERA PARTE [4,5 puntos]. Análisis y comentario de mapas o gráficos. Elija una de las dos opciones (A o B).

Opción A.

La Figura 1 muestra la distribución espacial de las grandes unidades morfoestructurales de la Península Ibérica, Islas Baleares y Canarias. A partir de ella realice un comentario, en el que deberá tener en cuenta:

- La evolución geológica de la Península Ibérica **[1,5 puntos]**.
- La influencia de estas unidades morfoestructurales en la configuración física de la Península Ibérica, Baleares y Canarias **[1,5 puntos]**.
- Las formas de relieve características de cada una de estas grandes unidades morfoestructurales **[1,5 puntos]**.



Figura 1. Grandes unidades morfoestructurales del relieve de la Península Ibérica.

Opción B.

Comente la Figura 2, que reproduce la estructura por edades de la población española en 2019.

- Describa las diferencias por grupos de edad y sexo [1,5 puntos].
- Identifique el modelo teórico al que más se aproxima [1,5 puntos].
- Comente las causas que han generado esta pirámide y su posible proyección futura [1,5 puntos].

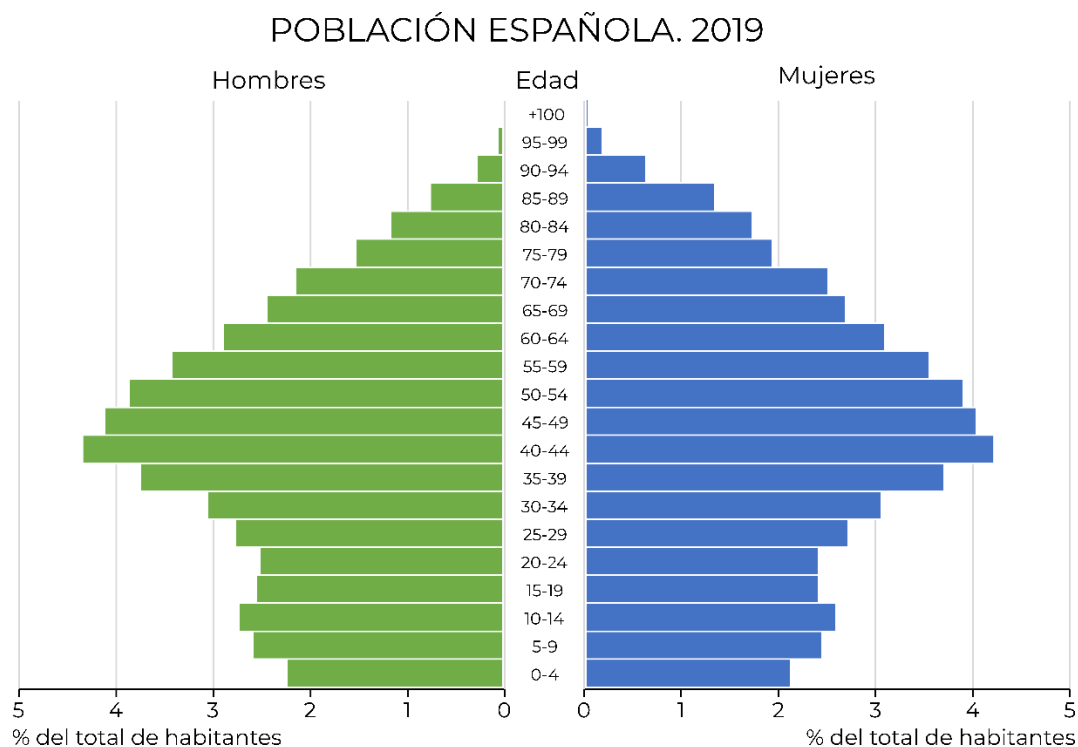


Figura 2. Pirámide de la población española en 2019.

SEGUNDA PARTE [4,5 puntos]. Elija y desarrolle uno de los 3 temas siguientes (A, B o C), en un espacio aproximado de 600 palabras o 3 caras de folio.

A) El clima y las aguas en España.

- Factores condicionantes del clima español [1 punto].
- La dinámica atmosférica, los elementos climáticos y los tipos de tiempo en España [1 punto].
- Los contrastes climáticos y las variedades del clima en España [1 punto].
- Relaciones del clima con la hidrografía [1 punto].
- Los contrastes hidrológicos de España [0,5 puntos].

B) Las ciudades españolas:

- El proceso de urbanización en España [1 punto].
- La estructura interna y las funciones de las ciudades españolas [1 punto].
- Jerarquización y red urbana de España [1 punto].
- Las comunicaciones y los transportes [1 punto].
- Los principales problemas de las ciudades españolas [0,5 puntos].

C) Los espacios industriales españoles.

- El proceso de industrialización en España [1,5 puntos].
- La integración en la UE y las transformaciones recientes del sector: crisis y reconversión industrial [1,5 puntos].
- La localización industrial y los desequilibrios territoriales [1,5 puntos].

PRUEBA DE ACCESO A LA UNIVERSIDAD PARA MAYORES DE 25 AÑOS

MAYO 2024

HISTORIA DE ESPAÑA

INDICACIONES

Se ofrecen **cuatro opciones**, de las que el alumnado ha de elegir y **desarrollar solo una**. Si se contesta a más preguntas de las necesarias para realizar el examen, solo se corregirá la primera de acuerdo con el orden en el que aparezcan escritas las respuestas en el cuadernillo de examen.

Opción 1. La península ibérica en la Edad Media. Los reinos cristianos entre los siglos VIII y XIII.

La Reconquista. Los primeros reinos cristianos. La expansión territorial de los reinos cristianos entre los siglos XI y XIII. Las formas de ocupación del territorio y su influencia en la estructura de la propiedad.

Opción 2. Los Austrias.

El imperio universal de Carlos V. La monarquía hispana de Felipe II. Los últimos Austrias: la quiebra de la monarquía hispánica. Conquista y colonización de América.

Opción 3. El reinado de Isabel II, 1833-1868.

El conflicto dinástico. El carlismo y la guerra civil. La construcción y evolución del Estado liberal (1833-1863). Cambios económicos: la desamortización y la construcción del ferrocarril. La revolución de 1868.

Opción 4. El reinado de Alfonso XIII, 1902-1931.

Intentos de reforma del sistema de la Restauración por conservadores y liberales. El impacto de la Primera Guerra Mundial en España. La crisis de 1917. El problema de Marruecos. La Dictadura de Primo de Rivera. El fin de la monarquía.

PRUEBA DE ACCESO A LA UNIVERSIDAD PARA MAYORES DE 25 AÑOS

MAYO 2024

HISTORIA DE LA FILOSOFÍA

INDICACIONES

- Elija una de las tres opciones siguientes y responda a todas sus preguntas.
- Si contesta más preguntas de las necesarias para realizar este examen, solo se corregirán las primeras, según el orden en que aparezcan resueltas en el cuadernillo de examen.
- Los dispositivos que puedan conectarse a internet o que puedan recibir o emitir información deben estar apagados durante la celebración del examen y no pueden estar a la vista.

OPCIÓN DE EXAMEN N° 1: Platón

1. Pregunta teórica (4 puntos).

La teoría de las ideas.

2. Comentario de Texto.

«(...) He aquí lo que a mí me parece: en el mundo inteligible lo último que se percibe, y con trabajo, es la idea del bien, pero, una vez percibida, hay que colegir que ella es la causa de todo lo recto y lo bello que hay en todas las cosas; que, mientras en el mundo visible ha engendrado la luz y al soberano de ésta, en el inteligible es ella la soberana y productora de verdad y conocimiento, y que tiene por fuerza que verla quien quiera proceder sabiamente en su vida privada o pública.»

A. (2 puntos) Resuma el contenido del texto y exponga las ideas fundamentales que en él aparecen.

B. (2 puntos) Relacione el contenido del texto con la filosofía del autor y el contexto en que se inscribe.

C. (2 puntos) Relacione el contenido con la filosofía y/o acontecimientos de otras épocas.

OPCIÓN DE EXAMEN Nº 2: Descartes.

1. Pregunta teórica (4 puntos).

La duda metódica. El descubrimiento de la primera verdad.

2. Comentario de Texto.

«(...) Pero no podía suceder otro tanto con la idea de un ser más perfecto que mi ser, pues era cosa manifiestamente imposible que la tal idea procediese de la nada; y como no hay menor repugnancia en pensar que lo más perfecto sea consecuencia y dependencia de lo menos perfecto que en pensar que de nada provenga algo, no podía tampoco proceder de mí mismo; de suerte que sólo quedaba que hubiese sido puesta en mí por una naturaleza verdaderamente más perfecta que soy yo, y poseedora inclusive de todas las perfecciones de que yo pudiera tener idea; esto es, para explicarlo en una palabra, por Dios.

A. (2 puntos) Resuma el contenido del texto y exponga las ideas fundamentales que en él aparecen.

B. (2 puntos) Relacione el contenido del texto con la filosofía del autor y el contexto en que se inscribe.

C. (2 puntos) Relacione el contenido con la filosofía y/o acontecimientos de otras épocas.

OPCIÓN DE EXAMEN Nº 3: MARX

1. Pregunta teórica (4 puntos).

El ser humano y la alienación.

2. Comentario de Texto.

«Nos encontramos, pues, con el hecho de que determinados individuos, que, como productores, actúan de un determinado modo, contraen entre sí estas relaciones sociales y políticas determinadas. La observación empírica tiene necesariamente que poner de relieve en cada caso concreto, empíricamente, y sin ninguna clase de falsificación, la trabazón existente entre la organización social y política y la producción. La organización social y el Estado brotan constantemente del proceso de vida de determinados individuos; pero de estos individuos, no como puedan presentarse ante la imaginación propia o ajena, sino tal y como realmente son; es decir, tal y como actúan y como producen materialmente y, por tanto, tal y como desarrollan sus actividades bajo determinados límites, premisas y condiciones materiales, independientes de su voluntad.

A. (2 puntos) Resuma el contenido del texto y exponga las ideas fundamentales que en él aparecen.

B. (2 puntos) Relacione el contenido del texto con la filosofía del autor y el contexto en que se inscribe.

C. (2 puntos) Relacione el contenido con la filosofía y/o acontecimientos de otras épocas.

PRUEBA DE ACCESO A LA UNIVERSIDAD PARA MAYORES DE 25 AÑOS

MAYO 2024

Historia del Arte

INDICACIONES

El examen consta de dos partes. En la parte I se debe elegir una de las dos imágenes y en la parte II, se debe contestar a 2 de las 4 preguntas propuestas. Si se responde a más preguntas solo se corregirán las dos primeras que aparezcan contestadas.

Parte I. Comente una de las dos obras presentadas. Calificación máxima 4 puntos.





Parte II. Responda a 2 de las 4 preguntas propuestas. Calificación máxima 6 puntos.

1. Concepto y características del Gótico: arquitectura.
2. Concepto y significación del Renacimiento.
3. El postimpresionismo.
4. Las vanguardias artísticas: Fauvismo, Cubismo, Expresionismo, Dadaísmo y Surrealismo.

PRUEBA DE ACCESO A LA UNIVERSIDAD PARA MAYORES DE 25 AÑOS

MAYO 2024

LENGUA CASTELLANA

INDICACIONES

- Elija uno de los dos textos propuestos. Para el texto elegido, responda a la pregunta 1 y elija 3 de las 4 preguntas restantes.
- Si contesta más preguntas de las necesarias para realizar este examen, solo se corregirán las primeras, según el orden en que aparezcan resueltas en el cuadernillo de examen.
- Los dispositivos que pueden conectarse a internet o que pueden recibir o emitir información deben estar apagados durante la celebración del examen y no pueden estar a la vista.

OPCIÓN DE EXAMEN Nº 1

Envenenados

- 1 Si las noticias que recibimos cada día fueran comestibles y en lugar de ir directas al cerebro se dirigieran al estómago, bastaría con un solo telediario para morir envenenados. El estómago es muy delicado y si algo le sienta mal lo vomita; en cambio, el cerebro admite toda clase de basura, cuanto más sucia sea la casquería más le gusta. En el noticiero de las nueve de la noche durante la cena en la pantalla del televisor
- 5 se ofrece la cosecha del día: una guerra de exterminio, el albañal de la pederastia eclesiástica, el estercolero de la corrupción, los insultos que se profieren los políticos con juicios y condenas emitidas desde la tripa. “La sopa está muy rica” —exclama alguien en la mesa—. Mientras la sopa te produce un ligero placer en el paladar, apartas los ojos del televisor ante la imagen de unos niños destrozados por las bombas, pero esa masacre espantosa de Gaza ya se hallaba en tu cerebro y también formaba parte
- 10 sustancial de la sopa antes de enfrentarte al telediario. Las noticias son trasportadas a la velocidad de la luz por una tupida red de ondas electromagnéticas que cubren todo el espacio. Cuando respiras te estás metiendo previamente en los pulmones y en el torrente sanguíneo todas esas desgracias, catástrofes, matanzas y perversiones que luego oirás por la radio o aparecerán en una pantalla. Cualquier crimen contra la humanidad participa en tu dieta diaria y en tus ejercicios de respiración. ¿Acaso no queda un
- 15 poco de belleza en este mundo en la que refugiarse? Pese haberla compartido con un genocidio, la sopa te ha sentado muy bien; en cambio, tu cerebro ha sido envenenado hasta el fondo de la conciencia. Te crearás a salvo si antes de dormir oyes un concierto de Händel, lees unos poemas de Rilke o ves una película de Billy Wilder, pero será en vano. Las ondas electromagnéticas cargadas de desgracias invadirán tu cama y aun dormido te pasarás toda la noche inhalándolas. Transportan toda la miseria humana que
- 20 los medios al despertar te ofrecerán mañana.

Manuel Vicent, *El País*, 03/03/2024

1. **[2,5 puntos]** Resumen del texto.

Elija 3 de las siguientes 4 preguntas:

2. **[2,5 puntos]** Análisis sintáctico detallado:

Las noticias son transportadas a la velocidad de la luz por una tupida red de ondas electromagnéticas que cubren todo el espacio.

3. **[2,5 puntos]** Análisis de los mecanismos léxico-semánticos de cohesión del texto (un mínimo de 4 de diferente tipo: sinonimia, correferencia o sinonimia textual, derivación, redes léxicas, campos asociativos, etc.)

4. **[2,5 puntos]** Identificación de los determinantes en el fragmento:

Cuando respiras te estás metiendo previamente en los pulmones y en el torrente sanguíneo todas esas desgracias, catástrofes, matanzas y perversiones que luego oirás por la radio o aparecerán en una pantalla. Cualquier crimen contra la humanidad participa en tu dieta diaria y en tus ejercicios de respiración. ¿Acaso no queda un poco de belleza en este mundo en la que refugiarse?

5. **[2,5 puntos]** Funciones del lenguaje más relevantes del texto.

- 1 A los pocos días de que muriera la reina Isabel II, la radio me mandó a Londres para cubrir un funeral de Estado. En el camino entre Westminster y el palacio de Buckingham, las autoridades dispusieron unas vallas tupidas y altas para que la gente que se había quedado fuera del perímetro —que era la mayoría— no pudiera entrar ni mirar. A los del exterior solo les quedaba la opción de reunirse en torno a las pantallas al
- 5 aire libre o buscar algún agujero entre las vallas por el que apenas cabía un ojo con el que poder mirar o el objetivo del móvil con el que poder grabar. Casi nadie optó por el ojo: la gente probaba con el teléfono y sacaba foto de lo que fuera, aunque no supieran qué era.
- Lo mismo pasaba al final de la comitiva, cuando ya no había vallas y se veían coches a lo lejos: los vecinos y los turistas hacían sus fotos y sus vídeos a discreción y, los más mañosos, se subían a los bancos o a las rejas
- 10 de las ventanas para salir ellos también, lo que provocó una oleada de *selfies* que acredita que aquellas personas estuvieron en Londres en aquella mañana histórica, pero no acredita que vieran nada, si al fondo de sus imágenes no se distinguía si los puntitos lejanos eran coches fúnebres o camiones de reparto. A las puertas del palacio, las gentes que hicieron largas horas de cola lanzaban ráfagas de fotos con sus móviles ante cualquier movimiento y, ya luego, miraban la escena con sus ojos.
- 15 Pienso a veces en la utilidad de aquellos selfis y de aquellas fotos y en cuántas veces los habrán visto las personas que lanzaron sus codos contra los codos de otros en medio del tumulto. Me pregunto de qué sirve la mayor parte de los selfis y cuántas veces se miran esas fotos que, por lo común, caen perdidas en la galería del móvil. Hemos llegado al punto en que es el propio teléfono el que, un día inesperado, saca una foto del olvido y te dice que tienes un recuerdo, en una expresión que define nuestra época: cuando el móvil decide
- 20 los recuerdos que tenemos.
- Hace unos días, un edificio de Valencia ardió en un fuego atroz que mató a 10 personas y engulló en media hora un bloque de 14 plantas y otro de 10, lo que dejó a decenas de familias sin casa y sin recuerdos. Poco después, con la ciudad aún conmocionada por el espanto y en mitad de una ola abrumadora de solidaridad, hubo unos pocos que se acercaron al lugar para hacerle fotos al edificio y hacerse fotos en él. Se sacaron
- 25 unos selfis del dolor de los demás y es probable que los mandasen a otras personas con afán de presumir, que los hay capaces de presumir hasta del infierno siempre que no sea el suyo. Caigo entonces en que esos selfis que por lo general no sirven, igual resulta que sí sirven y retratan algo que va más allá de la falta de
- 28 empatía de quienes los hacen: su falta de respeto.

José Luis Sastre, adaptado de *El País*, 28/02/2024

1. [2,5 puntos] Resumen del texto.

Elija 3 de las siguientes 4 preguntas:

2. [2,5 puntos] Análisis sintáctico detallado:

Se sacaron unos selfis del dolor de los demás y es probable que los mandasen a otras personas con afán de presumir.

3. [2,5 puntos] Valor estilístico del verbo en el fragmento:

Lo mismo pasaba al final de la comitiva, cuando ya no había vallas y se veían coches a lo lejos: los vecinos y los turistas hacían sus fotos y sus vídeos a discreción y, los más mañosos, se subían a los bancos o a las rejas de las ventanas para salir ellos también, lo que provocó una oleada de selfies que acredita que aquellas personas estuvieron en Londres en aquella mañana histórica, pero no acredita que vieran nada, si al fondo de sus imágenes no se distinguía si los puntitos lejanos eran coches fúnebres o camiones de reparto. A las puertas del palacio, las gentes que hicieron largas horas de cola lanzaban ráfagas de fotos con sus móviles ante cualquier movimiento y, ya luego, miraban la escena con sus ojos.

Pienso a veces en la utilidad de aquellos selfis y de aquellas fotos y en cuántas veces los habrán visto las personas que lanzaron sus codos contra los codos de otros en medio del tumulto.

4. [2,5 puntos] Explicación del significado contextual de las siguientes palabras o expresiones que aparecen en el texto: *comitiva* (línea 8), *ráfagas de fotos* (línea 13), *tumulto* (línea 16), *atroz* (línea 21), *ola abrumadora de solidaridad* (línea 23).

5. [2,5 puntos] Funciones del lenguaje más relevantes del texto.

PRUEBA DE ACCESO A LA UNIVERSIDAD PARA MAYORES DE 25 AÑOS

MAYO 2024

LENGUA EXTRANJERA : FRANCÉS

INDICACIONES

Los dispositivos que puedan conectarse a internet o que puedan recibir o emitir información deben estar apagados durante la celebración del examen y no pueden estar a la vista.

Bon *chum*, mauvais *chum*¹

1. Les “défis relationnels” se multiplient sur Tik Tok. Monsieur pèlera-t-il l’orange pour vous ? Vous fera-t-il danser comme David Beckham ? Sur TikTok, des femmes mettent à l’épreuve leurs conjoints en leur faisant passer des « tests » ou des « défis » censés témoigner de leur valeur en tant qu’amoureux. Coup d’œil sur ce phénomène qui attire les clics.
2. Devant le comptoir, un jeune homme s’étonne devant le comportement étrange de sa conjointe, qui vient de renverser du ketchup intentionnellement. « Nettoie-le, s’il te plaît » lui ordonne madame, qui regarde le jeune homme s’exécuter avec soin, sans étendre ledit ketchup à la grandeur du comptoir. « Tellement surprise qu’il ait réussi celui-ci » écrit la tiktokeuse.
3. Bienvenue dans l’univers des « défis relationnels », qui se multiplient sur les réseaux sociaux. La théorie du ketchup – l’une des plus récentes tendances du genre – a pris naissance au lendemain de Noël, lorsqu’une Américaine a diffusé la vidéo de son amoureux qui tente (avec misère) d’essuyer une tache de sauce sur le comptoir. La vidéo est devenue virale, assez pour que d’autres femmes tentent à leur tour l’expérience.
4. Une tendance émerge d’une vidéo, qui présente un concept amusant. S’ensuit alors « un effet boule de neige » : « tout le monde se met à les répéter et ça devient une tendance », explique Alexandre Turcotte, qui souligne que, parmi ces « tests », on trouve nombre de mises en scènes interprétées par des couples d’influenceurs.
5. La plupart des vidéos montrent des amoureux qui passent des tests haut la main, serviables, rigolos, et beaux gosses par-dessus le marché. Les réseaux sociaux, c’est aussi une vitrine pour embellir les choses, rappelle Marie-Anne Sergerie. Des études ont montré que plus d’une personne aurait tendance à douter dans son couple, plus elle aurait tendance à l’afficher sur les réseaux sociaux.

Question 1. (6 points). Traduisez les paragraphes 2 et 5.

¹ Expression canadienne qui signifie petit ami, amoureux ou conjoint.

Question 2. (2 points : 0,5 x 4). Complétez les phrases suivantes en fonction du sens du texte.

- 1. Les vidéos TikTok mises en scènes sur les réseaux sociaux servent à des jeunes femmes**
 - a. à ridiculiser l'amour que leur porte leur conjoint.
 - b. à nier l'amour que leur porte leur conjoint.
 - c. à tester l'amour que leur porte leur conjoint.

- 2. Ces vidéos sont l'illustration de la plus récente tendance :**
 - a. une mode instaurée par une Américaine après les fêtes de Noël.
 - b. une mode instaurée par une Américaine avant les fêtes de Noël.
 - c. une mode instaurée par une Américaine pendant les fêtes de Noël.

- 3. Il convient toutefois de souligner que parmi ces « tests » amoureux,**
 - a. une infime partie sont des mises en scènes.
 - b. il n'y a aucune mise en scène.
 - c. beaucoup sont de véritables mises en scènes.

- 4. Selon des études, ces tests sont la manifestation**
 - a. d'un manque de confiance à l'intérieur du couple.
 - b. de la perte totale de la confiance à l'intérieur du couple.
 - c. que la confiance règne à l'intérieur du couple.

Question 3. (2 points). Production écrite (80-100 mots).

Dans les réseaux sociaux tels que FaceBook, Instagram, Tiktok ou Whatsapp, les utilisateurs mettent en scène et révèlent à toute la planète les moments de leur vie privée. Que pensez-vous de cet étalage sans filtre de la vie privée ?

PRUEBA DE ACCESO A LA UNIVERSIDAD PARA MAYORES DE 25 AÑOS

MAYO 2024

LENGUA EXTRANJERA: INGLÉS

INDICACIONES

- Los dispositivos que puedan conectarse a Internet o que puedan recibir o emitir información deben estar apagados durante la celebración del examen y no pueden estar a la vista.
- Se permite el uso de diccionario.

Influencer Reveals How Bali's Trash Problem Is Affecting More Than Tourist Beaches

Bali, a popular destination for tourists, is facing a problem with garbage that goes beyond what we usually hear about. Dale Philips, who shares travel experiences online, recently visited Pengempu Waterfall in Tabanan Regency and uncovered an issue that might surprise many.

In a video with almost a million views, Philips showed that while the pool at the bottom of the waterfall looked nice, there was actually a lot of trash in the water. He expressed his surprise, saying, "I'd seen this place looking amazing in many glamorous Instagram photos, but when I arrived there myself, I found out that it was covered in garbage.

Even though the water looked tempting, Philips wisely decided not to swim, worried about the potential health risks from the polluted water. He pointed out that much of the trash likely came from villages and communities upstream, not necessarily from visitors.

While Philips shared this issue in his video, he didn't mention groups working hard to help. One of them is Sungai Watch, whose goal is to clean up Bali's waterways. They welcome local people, tourists, and expats to join their weekly clean-up efforts.

The new Bali Tourism Tax aims to help with waste management by using funds for environmental projects. Acting Governor Sang Made Mahendra Jaya has promised to clean up the island, but with an election on February 14, things might change.

Tourists might wonder if this problem is common at all waterfalls in Bali or if Pengempu Waterfall had an unlucky day. While many tourism managers and local communities do their best to keep places clean, the monsoon season and recent flooding have increased the amount of trash in the water.

For the best experience, tourists are advised to explore less crowded waterfalls like those in Munduk, such as Golden Valley, Air Tejun Munduk, and Melanting Waterfall. These spots find a balance between being clean and easy to reach, allowing visitors to enjoy nature without adding to the waste problem. As Bali faces these challenges, responsible tourism becomes essential to keep the island beautiful for everyone.

Adapted from <https://thebalisun.com/influencer-reveals-how-balis-trash-problem-is-affecting-more-than-tourist-beaches/>
January 30, 2024

Question 1 [60%]. Translate paragraphs 1 and 2 into Spanish.

Question 2 [20%]. Choose the correct option a, b, c or d and copy the sentence onto our answer sheet.

1. What surprised Dale Philips during his visit to Pengempu Waterfall?
 - A. The lack of visitors.
 - B. The cleanliness of the water.
 - C. The presence of garbage.
 - D. The safety of swimming in the waterfall.

2. Why did Dale Philips decide not to swim in the water at Pengempu Waterfall?
 - A. He was concerned about possible health problems.
 - B. The water was too cold for swimming.
 - C. He didn't have enough time to swim.
 - D. He didn't bring his swimsuit with him.

3. What did Dale Philips not mention in his video about the waterfall?
 - A. Sungai Watch's efforts to clean up waterways.
 - B. The Bali Tourism Tax and its purpose.
 - C. The potential changes after the upcoming election.
 - D. The popularity of crowded waterfalls in Munduk.

4. What is the purpose of the Bali Tourism Tax?
 - A. To encourage tourists to visit less crowded waterfalls.
 - B. To support environmental projects for waste management.
 - C. To fund the election campaign of the acting governor.
 - D. To discourage tourists from visiting Bali.

Question 3 [20%]. Writing (80 - 100 words)

Describe one memorable travel experience and explain what made it special.

PRUEBA DE ACCESO A LA UNIVERSIDAD PARA MAYORES DE 25 AÑOS

MAYO 2024

LENGUA EXTRANJERA: ITALIANO

INDICACIONES

Los dispositivos que puedan conectarse a internet o que puedan recibir o emitir información deben estar apagados durante la celebración del examen y no pueden estar a la vista.

Dispositivi elettronici, il loro utilizzo può far perdere ai bambini anche mille parole al giorno

Una ricerca condotta sui bimbi tra 12 e 36 mesi mostra come l'esposizione agli schermi diminuisca le interazioni e le conversazioni genitori-figli, impattando sullo sviluppo delle abilità linguistiche

Sempre più connessi, sempre più isolati, fin dalla più tenera età. Lo "screen time", cioè il tempo trascorso davanti agli schermi di dispositivi elettronici, nei bambini attorno ai tre anni, ha un impatto sulle capacità di apprendere parole nuove, poiché **riduce significativamente l'esposizione all'interazione genitori-figli**. A confermarlo è una nuova ricerca guidata dal Telethon Kids Institute e pubblicata dal **Journal of the American Medical Association Pediatrics**.

Sono circa tra 5000 e 35.000 le parole che un bambino sente mediamente in un giorno. **Il tempo trascorso davanti ai dispositivi limita le conversazioni con i familiari** che aiutano i piccoli a sviluppare una gamma di abilità educative chiave e, secondo lo studio, **può privare i bambini di tre anni ogni giorno in media di 1100 parole adulte, 840 vocalizzazioni e 194 conversazioni**.

La "technoference"

I ricercatori esortano i genitori a prestare maggiore attenzione alla "technoference", ovvero l'interferenza della tecnologia nelle relazioni: gli schermi e i dispositivi ostacolano le conversazioni che aiutano i bambini a sviluppare una gamma di importanti competenze educative.

Come intervenire?

In che modo i genitori possono intervenire e arginare i danni considerando che devono fare i conti con generazioni di nativi digitali sempre più immerse nella tecnologia fin dai primissimi anni di vita? I ricercatori sottolineano come **gli svantaggi dello "screen time"** si riducano

selezionando con cura cosa c'è di educativo online e tenendosi pronti a rispondere a domande. **Un consiglio importante è di spegnere la Tv** quando diventa solo rumore di fondo e provare invece musica o un podcast.

L'importanza dello studio

Lo studio certifica l'importanza di parlare ai bambini, specie ai più piccoli, in ogni momento della giornata. "Quando i bambini sono attivi e presenti nel mondo, più noi parliamo con loro, più loro impareranno ad affrontare meglio le cose difficili della vita", scrive Mary Brushe, responsabile della ricerca e ricercatrice del Telethon Kids Institute.

Mariavittoria Salvini, Rainews, 7 marzo 2024

ESERCIZIO 1 (60%):

Tradurre da "Una ricerca condotta" a "Pediatrics" e da "In che modo ..." a "podcast".

ESERCIZIO 2 (20%):

1. La ricerca riguarda:

- a. tutti i bambini fino all'inizio della scuola dell'obbligo
- b. i bambini nei primi tre anni di vita
- c. i bambini intorno ai due – tre anni

2. Lo studio consiglia di:

- a. accendere la tv solo su programmi infantili
- b. spegnere la tv quando è solo un elemento disturbatore
- c. accendere la tv su programmi di musica

3. L'uso dei dispositivi elettronici:

- a. favorisce l'apprendimento delle lingue
- b. frena lo sviluppo delle abilità linguistiche
- c. aiuta ad imparare fino a mille parole al mese

4. La conclusione di questo studio consiglia:

- a. di interagire sempre con i bambini, parlando e rispondendo alle loro domande
- b. di interagire con loro tramite dei podcast
- c. di interagire con loro tramite dei giochi educativi

ESERCIZIO 3 (20%):

Produzione scritta (100 – 150 parole):

Dipendendo dalla vostra età e dalle vostre esperienze di studio e/
o lavoro, qual è il vostro rapporto con i diversi tipi di dispositivi elettronici?

PRUEBA DE ACCESO A LA UNIVERSIDAD PARA MAYORES DE 25 AÑOS

MAYO 2024

LENGUA EXTRANJERA : PORTUGUÉS

INDICACIONES

Los dispositivos que puedan conectarse a internet o que puedan recibir o emitir información deben estar apagados durante la celebración del examen y no pueden estar a la vista.

É o primeiro dia de aula na universidade e dois amigos estão a conversar. Leia o diálogo atentamente e, depois, responda aos exercícios a seguir.

- **Rui:** Olha a caloiira! Como correu o teu primeiro dia na faculdade?
- **Marta:** Não me digas nada! Eu e os meus colegas tivemos que andar em fila pelos corredores com a cara toda pintada e com um laço na cabeça.
- **Rui:** Eu avisei-te que os primeiros dias de aula iam ser assim. Por isso, não te queixes!
- **Marta:** Não estou a me queixar. É verdade que se sofre um bocadinho, mas dá para conhecer muita gente. Além disso, se te alinhas na brincadeira, até acabas por te divertires.
- **Rui:** Enquanto houver caloiros, haverá praxes. Assim dita a tradição! Mas, por que ficaste em Lisboa? Não preferias estudar em Coimbra?
- **Marta:** Eu bem queria, mas não entrei. A minha nota média era muito baixa. Consegui ficar em Lisboa e já foi uma sorte.
- **Rui:** E para o teu bolso também é bem melhor. Estás mais perto de casa e não gastas tanto. Em média, quanto se paga por mês?
- **Marta:** Depende da universidade. Nas públicas, as propinas ficam por volta dos 800€ por ano, mas, algumas privadas pedem mais do que isso.
- **Rui:** Eu sou mesmo um sortudo! Ainda não acredito que consegui uma bolsa para fazer o meu doutoramento.
- **Marta:** Por mim, o ensino devia ser gratuito. Onde já se viu pagar para estudar! Não faz sentido nenhum. Por isso é que há muito pessoal que deixa o curso a meio.
- **Rui:** Eu não vejo as coisas assim. Se pensares bem, uma propina de 800€ por ano dá

uma média de 75€ por mês, ou seja, 3,50€ por dia.

- **Marta:** Mas, se juntares o que gastas em morada, comidas e material escolar, tens uma bela conta ao fim do mês. Seja como for, é um investimento no futuro.
- **Rui:** Será que é? Um canudo hoje em dia já não é garantia. Eu falo por mim: vi-me grego para acabar o curso e agora ando há meses a enviar currículos e nem sequer me respondem.
- **Marta:** Estavas à espera do quê? Quem escolhe Filosofia, arrisca-se a ficar no desemprego.

Adaptado de Dias, A. C. (2010). *Entre nós 2. Método de Português para hispanofalantes*. (p. 41). LIDEL.

1. Traduz a, do português ao castelhano, os fragmentos do diálogo selecionados abaixo (6,0 pontos).

INSTRUÇÕES:

- ✓ Para este exercício de tradução serão avaliados todos os aspectos formais da língua portuguesa de acordo com os critérios estabelecidos no *Marco Comum Europeu de Referência para as Línguas para nível B1*, previamente indicados nos critérios desta convocatória.
- ✓ Por isso, é importante que todos os termos sintáticos, ortográficos e gramaticais dos fragmentos indicados sejam levados em consideração e estejam plasmados na tradução realizada pelo candidato: uma correta concordância e coordenação dos elementos das orações, uma correta conjugação dos diferentes verbos (pessoa, tempo e modo verbal), a não omissão de termos como artigos, preposições, conjunções, acentos, sinais de pontuação, etc.
- ✓ As traduções realizadas com sujeitos e modos/tempos verbais incorretos não serão aceites.
- ✓ Note que cada fragmento tem um peso na nota final do exercício (máximo de 6 pontos). O não cumprimento das indicações anteriores condicionará a nota final do exercício.
- ✓ A cada erro simples serão descontados 0,10 pontos do total da pontuação do exercício. Os fragmentos não traduzidos ou traduzidos sem coerência e/ou comprometendo o sentido das orações ou dos fragmentos selecionados serão desconsiderados (0,0 ponto).

Fragmento 01 (2,0 pontos):

- Enquanto houver caloiros, haverá praxes. Assim dita a tradição! Mas, por que ficaste em Lisboa?
- Eu bem queria, mas não entrei. A minha nota média era muito baixa. Consegui ficar em Lisboa e já foi uma sorte.
- E para o teu bolso também é bem melhor. Estás mais perto de casa e não gastas tanto.

Fragmento 02 (2,0 pontos):

- Em média, quanto se paga por mês?
- Depende da universidade. Nas públicas, as propinas ficam por volta dos 800€ por ano, mas, algumas privadas pedem mais do que isso.

- Eu sou mesmo um sortudo! Ainda não acredito que consegui uma bolsa para fazer o meu doutoramento.
- Por mim, o ensino devia ser gratuito. Onde já se viu pagar para estudar!

Fragmento 03 (2,0 pontos):

- ...se juntares o que gastas em morada, comidas e material escolar, tens uma bela conta ao fim do mês. Seja como for, é um investimento no futuro.
- Será que é? ... Eu falo por mim: vi-me grego para acabar o curso e agora ando há meses a enviar currículos e nem sequer me respondem.
- Estavas à espera do quê? Quem escolhe Filosofia, arrisca-se a ficar no desemprego.

2. Após a leitura do diálogo, responda às quatro perguntas de múltipla escolha que aparecem a seguir. (2,0 pontos)

(a) Verdadeiro ou falso? (0,5 pontos)

	Verdadeiro	Falso
O nível acadêmico da Marta é superior ao nível do Rui.		
Nas frases “...mas dá para conhecer muita gente ” e “...há muito pessoal que deixa o curso a meio”, as palavras assinaladas podem ser, ambas, substituídas pela palavra “malta”.		

(b) Associe corretamente os substantivos da coluna da esquerda com os conceitos da coluna da direita que, em português, os define mais adequadamente. (0,5 pontos)

Substantivos		Conceitos	
(A)	Aula	(1)	Gabinete de trabalho.
(B)	Classe	(2)	Lição recebida.
(C)	Turma	(3)	Nível escolar que corresponde a um ano escolar.
(D)	Escritório	(4)	Grupo no qual se divide um total numeroso de alunos.

Resposta: (A) _____ (B) _____ (C) _____ (D) _____

(c) Leia as frases abaixo e identifique em qual delas o verbo **PREFERIR** está conjugado **corretamente**, respeitando a figura, o modo e o tempo verbal. (0,5 pontos)

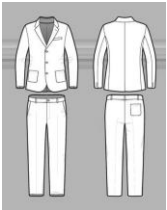





Obs.: Há somente uma alternativa correta.

I.	Se vocês preferir , esta semana, podemos estudar na biblioteca da Faculdade de Direito.	
II.	Se ele preferiu , no próximo mês, pode estudar lá em casa e economizar o dinheiro do transporte.	
III.	Eu prefero ser veterana e não caleira.	
IV.	Tu preferes Humanas e eu prefiro Ciências.	

(d) Escolha a imagem que melhor define, em português, cada uma das palavras do quadro abaixo. (0,5 pontos)

Obs.: há somente uma imagem correta para cada conceito.

(1) BOLSO	(2) BECA	(3) BOLSA	(4) FATO
-----------	----------	-----------	----------

(A)	(B)	(C)	(D)	(E)	(F)
					

Resposta: (1) _____

(2) _____

(3) _____

(4) _____

3. Redação (2,0 pontos)

Tu achas que a educação universitária deveria ser gratuita? Ou está de acordo com a cobrança das taxas das instituições de ensino superior? Por quê?

Escreva uma breve redação (entre 80 e 100 palavras), contando qual é a sua opinião sobre o custo relacionados com o ensino superior.

INSTRUÇÕES:

- ✓ ***As perguntas acima são apenas orientativas; no entanto, sempre e quando não fuja ao tema, poderão ajudar a ampliar os seus horizontes e a enriquecer o seu texto.***

- ✓ ***Lembre-se de que o seu texto deve ser original, sem cópias literais do diálogo que acaba de ler ou dos enunciados apresentados nesta prova e, sobretudo, deve refletir suas habilidades, competências e conhecimentos da língua portuguesa.***

- ✓ ***Extensão máxima: entre 80 e 100 palavras.***

**PRUEBA DE ACCESO A LA UNIVERSIDAD
PARA MAYORES DE 25 AÑOS**

MAYO 2024

MATEMÁTICAS

INDICACIONES

- El examen consta de **seis ejercicios**. El alumno ha de elegir y resolver **tres** de ellos completos.
- Cada ejercicio tiene un valor máximo de 10 puntos. La nota del examen será igual a la media aritmética de las notas de los tres ejercicios elegidos.
- Las respuestas deben ser razonadas.
- No se permite el uso de calculadoras gráficas ni programables. Tampoco está permitido el uso de dispositivos con acceso a internet.
- Si responde a más de tres ejercicios, solo se corregirán los tres primeros que haya resuelto según el orden en que se presenten en el cuadernillo de examen.

Ejercicio 1 [10 PUNTOS]

Considere la matriz $A = \begin{pmatrix} 2 & a & 1 \\ 3 & a & a \\ 5 & 1 & 1 \end{pmatrix}$ que depende de un parámetro $a \in \mathbb{R}$.

- 1) [2,5 PUNTOS] Calcule el determinante de A en función del parámetro a .
- 2) [2,5 PUNTOS] Determine los a para los cuales A tiene inversa.
- 3) [5 PUNTOS] Calcule la inversa de A para el caso $a = 0$.

Ejercicio 2 [10 PUNTOS]

Considere la función $f(x) = 3x^2 - 6x + 6$.

- 1) [2 PUNTOS] Indique si $f(x)$ corta con los ejes y , en ese caso, el punto o puntos de corte.
- 2) [4 PUNTOS] Calcule la parte del dominio de definición de $f(x)$ en que es convexa.
- 3) [4 PUNTOS] Represente gráficamente a $f(x)$.

Ejercicio 3 [10 PUNTOS]

De un valor a los parámetros $a, b \in \mathbb{R}$ para que

$$3x - a = 8y - b$$

sea la ecuación de una recta que pase por el origen de coordenadas, es decir, que pase por el punto $(0, 0)$.

Ejercicio 4 [10 PUNTOS]

Considere el siguiente sistema de ecuaciones

$$\begin{cases} ax + y - z = 1 \\ 3x + 2y + az = 1 \\ 5x + 3y + 4z = 2a \end{cases}$$

que depende del parámetro $a \in \mathbb{R}$.

- 1) [5 PUNTOS] Determine para que valores de a el sistema es compatible determinado.
- 2) [5 PUNTOS] Calcule la solución del sistema cuando a toma los valores para los cuales el sistema es compatible determinado.

Ejercicio 5 [10 PUNTOS]

Considera la función

$$f(x) = \frac{4 - x^2}{2 - x}$$

para todo $x \in \mathbb{R}$.

- 1) [2,5 PUNTOS] Determine el dominio de $f(x)$.
- 2) [2,5 PUNTOS] Determine el rango de $f(x)$.
- 3) [5 PUNTOS] Determine el/los intervalo(s) de decrecimiento de $f(x)$.

Ejercicio 6 [10 PUNTOS]

Considere los puntos $A = (1, 0)$ y $B = (3, 2)$.

- 1) [5 PUNTOS] Calcule la distancia entre A y B .
- 2) [5 PUNTOS] Determine la ecuación de la recta que pasa por A y B .

PRUEBA DE ACCESO A LA UNIVERSIDAD PARA MAYORES DE 25 AÑOS

MAYO 2024

MATEMÁTICAS APLICADAS A LAS CIENCIAS SOCIALES II

INDICACIONES

- El examen consta de seis ejercicios, de los cuales se resolverán únicamente tres (cualesquiera). En caso de intentar resolver más de tres ejercicios, se corregirán únicamente los tres primeros que aparezcan en el cuadernillo del examen.
- Cada ejercicio se calificará sobre una puntuación máxima de 10 puntos. La nota del examen será la media aritmética de esas tres puntuaciones.
- Se valorará positivamente la explicación de los diferentes pasos seguidos en la resolución de cada ejercicio, así como la claridad de exposición. No se admitirá ningún resultado que no esté debidamente justificado.
- Se permite utilizar una calculadora científica básica con funciones estadísticas, pero queda prohibido el uso de calculadoras gráficas y/o programables, así como el de cualquier dispositivo con capacidad de almacenar y/o transmitir datos.

Ejercicio 1 [10 puntos]

Una librería necesita enviar 215 libros en cajas de tres tamaños diferentes: pequeña (5 libros), mediana (10 libros) y grande (15 libros), con un total de 25 cajas disponibles. La cantidad de cajas pequeñas y medianas juntas debe ser cuatro veces la cantidad de cajas grandes.

- A.** [5 PUNTOS] Plantee el sistema de ecuaciones que permite calcular el número de cajas de cada tipo que se deben usar para enviar el pedido completo.
- B.** [2 PUNTOS] Analice la compatibilidad de dicho sistema.
- C.** [3 PUNTOS] Resuélvalo.

Ejercicio 2 [10 puntos]

Sean las matrices $A = \begin{pmatrix} 2 & 0 \\ 5 & 1 \end{pmatrix}$; $B = \begin{pmatrix} 3 & 1 \\ 2 & 9 \end{pmatrix}$.

Obtenga la matriz X tal que $AX + 4I = 2B^T$, donde I es la matriz identidad y B^T es la transpuesta de la matriz B .

Ejercicio 3 [10 puntos]

Dada la función $f(x) = x^3 - 4x^2 - x + 4$.

- A. [5 PUNTOS] Obtenga los puntos de corte con los ejes OX y OY.
- B. [5 PUNTOS] Determine los intervalos de crecimiento y decrecimiento.

Ejercicio 4 [10 puntos]

Dada la función $f(x) = \begin{cases} ax^2 - 4, & \text{si } x \leq -1 \\ x^3 - x + 3, & \text{si } -1 < x \leq 2 \\ \frac{x+3b-2}{x-1}, & \text{si } x > 2 \end{cases}$

- A. [6 PUNTOS] Determine los valores de los parámetros a y b para los cuales la función es continua en todo su dominio.
- B. [4 PUNTOS] Calcule $\lim_{x \rightarrow \infty} f(x)$, utilizando los valores de los parámetros a y b del apartado anterior.

Ejercicio 5 [10 puntos]

Una empresa realiza una encuesta entre sus trabajadores sobre sus hábitos de alimentación. Se les pregunta cuántas veces a la semana consumen comida rápida. Los datos recopilados son los siguientes:

Número de veces por semana	0	1	2	3	4	5	6
Número de trabajadores	8	11	13	15	10	3	1

Calcule:

- A. [2 PUNTOS] Media.
- B. [2 PUNTOS] Moda.
- C. [3 PUNTOS] Mediana.
- D. [3 PUNTOS] Desviación típica.

Ejercicio 6 [10 puntos]

En una encuesta sobre los hábitos de consumo de medios de comunicación, se encontró que el 35% prefieren leer periódicos, el 45% prefieren ver programas de televisión y el resto prefieren escuchar programas de radio. Además, se descubrió que el 50% de los que prefieren leer periódicos, el 60% de los que prefieren ver programas de televisión y el 15% de los que prefieren escuchar programas de radio también acceden a noticias por internet. Si se escoge al azar una persona:

- A. [2 PUNTOS] ¿Cuál es la probabilidad de que prefiera ver programas de televisión y también acceda a noticias por internet?
- B. [2 PUNTOS] ¿Cuál es la probabilidad de que prefiera escuchar programas de radio y no acceda a noticias por internet?
- C. [3 PUNTOS] ¿Cuál es la probabilidad de que acceda a noticias por internet?
- D. [3 PUNTOS] Si no accede a noticias por internet, ¿cuál es la probabilidad de que prefiera ver programas de televisión?

PRUEBA DE ACCESO A LA UNIVERSIDAD PARA MAYORES DE 25 AÑOS

MAYO 2024

QUÍMICA

INDICACIONES

- Deberá resolver el problema. 4 puntos
- Elegir tres cuestiones de las cinco propuestas. 2 puntos por cada una.

PROBLEMA

1000 cm³ de una disolución 0,1M de HCl reaccionan con una cantidad suficiente de Fe, para dar FeCl₂ e hidrógeno. Calcular:

- El pH de la disolución ácida inicial. (1 punto)
- El volumen de H₂ obtenido a 25°C y 0,9 atmósferas de presión. (1 punto)
- Los gramos de cloruro de hierro (II) obtenido. (1 punto)
- El volumen de una disolución de NaOH 0,2 M necesaria para neutralizar la disolución inicial de ácido clorhídrico (1 punto)

Masas atómicas: H = 1; Cl = 35,5; Fe = 55,85

CUESTIONES

1.-Calcular:

- Cuántos moles de átomos de oxígeno hay en un mol de propanol.
- La masa de 2,6 · 10¹⁰ moléculas de CO
- El número de átomos de nitrógeno que hay en 0,38 g de NH₄NO₃
- Cuanto pesan 10 moles de amoníaco (NH₃)

Masas atómicas: H=1 ; N=14 ; C=12 ; O=16 . N_A = 6,023 · 10²³

2.-Para la reacción $\text{Sb}_2\text{O}_5(\text{g}) \rightleftharpoons \text{Sb}_2\text{O}_3(\text{g}) + \text{O}_2(\text{g})$, se cumple que $\Delta H > 0$. Explicar qué le sucede al equilibrio si:

- Disminuye la presión a temperatura constante.
- Se añade más Sb₂O₃ a volumen y temperatura constante.

3.- De las siguientes moléculas: CCl₄; BF₃.

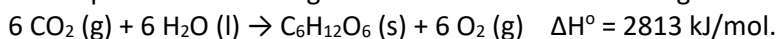
- Determinar razonadamente la geometría de las moléculas.
- Razonar la polaridad de las moléculas.

Números atómicos: B=5; C=6; F=9; Cl=17

4.- Dada la reacción: $\text{KMnO}_4 + \text{KI} + \text{H}_2\text{SO}_4 \rightarrow \text{I}_2 + \text{MnSO}_4 + \text{H}_2\text{O}$

- Ajustar la reacción, escribiendo las semirreacciones de oxidación y de reducción.
- Identificar y justificar quien es el oxidante y el reductor.

5.- Las plantas sintetizan glucosa mediante la reacción siguiente:



Calcular la entalpía de formación de la glucosa, justificando si la reacción es endotérmica o exotérmica

Datos: $\Delta H^\circ_f(\text{CO}_2) = -393,5 \text{ kJ} \cdot \text{mol}^{-1}$; $\Delta H^\circ_f[\text{H}_2\text{O}(\text{l})] = -285,5 \text{ kJ} \cdot \text{mol}^{-1}$

PRUEBA DE ACCESO A LA UNIVERSIDAD PARA MAYORES DE 25 AÑOS

MAYO 2024

TEMA DE ACTUALIDAD

INDICACIONES

De las tres opciones propuestas, se debe elegir una.

El texto que se elabore ha de tener una extensión de entre 300 y 400 palabras; debe tener un carácter expositivo-argumentativo.

1. Tras las protestas del sector agrario de los últimos meses, ¿cambiará la percepción y valoración del campo en la sociedad?
2. A raíz de las últimas noticias publicadas sobre la influencia de las redes sociales en la compra de productos cosméticos por adolescentes, ¿sería necesaria una mayor regulación de uso de internet?
3. ¿Es verdad que cada vez comemos peor?

